

T.C
ONİKİŞUBAT KAYMAKAMLIĞI
Süha Erler Anadolu Lisesi Müdürlüğü



2024-2028
STRATEJİK PLANI

Kahramanmaraş



“Milli Eğitim'in gayesi; memlekete ahlâklı, karakterli, cumhuriyetçi, inkılâpçı, olumlu, atılgan, başladığı işleri başarabilecek kabiliyette, dürüst, düşünceli, iradeli, hayatta rastlayacağı engelleri aşmaya kudretli, karakter sahibi genç yetiştirmektir. Bunun için de öğretim programları ve sistemleri ona göre düzenlenmelidir. (1923)”

Mustafa Kemal ATATÜRK



İSTİKLAL MARŞI

*Korkma, sönmez bu şafaklarda yüzen al sancak;
Sönmeden yurdumun üstünde tüten en son ocak.
O benim milletimin yıldızıdır, parlayacak;
O benimdir, o benim milletimindir ancak.*

*Çatma, kurban olayım çehreni ey nazlı hilâl!
Kahraman ırkıma bir gül... ne bu şiddet bu celâl?
Sana olmaz dökülen kanlarımız sonra helâl,
Hakkıdır, Hakk'a tapan, milletimin istiklâl.*

*Ben ezelden beridir hür yaşadım, hür yaşarım.
Hangi çılgın bana zincir vuracakmış? Şaşarım!
Kükremiş sel gibiyim; bendimi çiğner, aşarım;
Yırtarım dağları, enginlere sığmam, taşarım.*

*Garb'ın âfâkını sarmışsa çelik zırhlı duvar;
Benim iman dolu göğsüm gibi serhaddim var.
Ulusun, korkma! Nasıl böyle bir imânı boğar,
"Medeniyet!" dediğin tek dişi kalmış canavar?*

*Arkadaş! Yurduma alçakları uğratma sakın;
Siper et gövdeni, dursun bu hayâsızca akın.
Doğacaktır sana va'dettiği günler Hakk'ın...
Kim bilir, belki yarın... belki yarından da yakın.*

*Bastığın yerleri "toprak!" diyerek geçme, tanı!
Düşün altındaki binlerce kefensiz yatanı.
Sen şehid oğlusun, incitme, yazıktır atanı;
Verme, dünyâları alsan da, bu cennet vatanı.*

*Kim bu cennet vatanın uğruna olmaz ki fedâ?
Şühedâ fişkıracak, toprağı sıksan şühedâ!
Cânı, cânânı, bütün varımı alsın da Hudâ,
Etmesin tek vatanımdan beni dünyâda cüdâ.*

*Ruhumun senden, İlahî, şudur ancak emeli:
Değmesin ma'bedimin göğsüne nâ-mahrem eli!
Bu ezanlar-ki şehâdetleri dînin temeli,
Ebedî yurdumun üstünde benim inlemeli.*

*O zaman vecd ile bin secde eder -varsa- taşım;
Her cerâhamdan, İlahî, boşanıp kanlı yaşım,
Fişkırır rûh-i mücerred gibi yerden na'şım;
O zaman yükselerek Arş'a değer, belki başım.*

*Dalgalan sen de şafaklar gibi ey şanlı hilâl;
Olsun artık dökülen kanlarımın hepsi helâl.
Ebediyen sana yok, ırkıma yok izmihlâl:
Hakkıdır, hür yaşamış bayrağımın hürriyet;
Hakkıdır, Hakk'a tapan milletimin istiklâl!*

MEHMET AKİF ERSOY



ATATÜRK'ÜN GENÇLİĞE HİTABESİ

Ey Türk gençliği! Birinci vazifen, Türk istiklâlini, Türk cumhuriyetini, ilelebet, muhafaza ve müdafaa etmektir.

Mevcudiyetinin ve istikbalinin yegâne temeli budur. Bu temel, senin, en kıymetli hazinendir. İstikbalde dahi, seni, bu hazineden, mahrum etmek isteyecek, dâhilî ve haricî, bedhahların olacaktır. Bir gün, istiklâl ve cumhuriyeti müdafaa mecburiyetine düşersen, vazifeye atılmak için, içinde bulunacağın vaziyetin imkân ve şeraitini düşünmeyeceksin! Bu imkân ve şerait, çok namüsaıt bir mahiyette tezahür edebilir. İstiklâl ve cumhuriyetine kastedecek düşmanlar, bütün dünyada emsali görülmemiş bir galibiyetin mümessili olabilirler. Cebren ve hile ile aziz vatanın, bütün kaleleri zapt edilmiş, bütün tersanelerine girilmiş, bütün orduları dağıtılmış ve memleketin her köşesi bilfiil işgal edilmiş olabilir. Bütün bu şeraitten daha elim ve daha vahim olmak üzere, memleketin dâhilinde, iktidara sahip olanlar gaflet ve dalâlet ve hatta hıyanet içinde bulunabilirler. Hatta bu iktidar sahipleri şahsî menfaatlerini, müstevlilerin siyasî emelleriyle tevhit edebilirler. Millet, fakr u zaruret içinde harap ve bîtap düşmüş olabilir.

Ey Türk istikbalinin evlâdı! İşte, bu ahval ve şerait içinde dahi, vazifen; Türk istiklâl ve cumhuriyetini kurtarmaktır! Muhtaç olduğun kudret, damarlarındaki asil kanda, mevcuttur!



Sunuş

Eğitim sisteminin kendini yenilemesi, dünyadaki değişme ve gelişmelere paralel olarak en önemli alt yapısını oluşturan okulların yeniden yapılandırılması, ülkenin kalkınmasını sağlayacak sağlıklı eğitilmiş beyin gücünü yetiştirmek bakımından büyük önem taşımaktadır.

Bu amaçla okulumuza özgü "STRATEJİK PLAN (2024-2028)" Üst Kurul ve Stratejik Plan Ekibimiz tarafından hazırlanmış ve uygulamaya konulmuştur.

Süha Erler Anadolu Lisesinin stratejik planlama çalışmasına önce durum yani okulun GZFT analizi yapılarak başlanmıştır. Daha sonra GZFT sonuçlarına göre stratejik planlama aşamasına geçilmiştir. Bu süreçte Okulun amaçları, hedefleri, hedeflere ulaşmak için gerekli stratejiler, eylem planı ve sonuçta başarı veya başarısızlığın göstergeleri ortaya konulmuştur. Denilebilir ki GZFT analizi bir kilometre taşıdır, Okulumuzun bugünkü resmidir ve stratejik planlama ise bugünden yarına nasıl hazırlanmamız gerektiğine dair kalıcı bir belgedir. Kalite kültürü oluşturmak için eğitim ve öğretim başta olmak üzere insan kaynakları ve kurumsallaşma, sosyal faaliyetler, alt yapı, toplumla ilişkiler ve kurumlar arası ilişkileri kapsayan 2024-2028 stratejik planı hazırlanmıştır. Süha Erler Anadolu Lisesi Stratejik Planı (2024-2024)'da belirtilen amaç ve hedeflere ulaşmamızın, Okulumuzun gelişme ve kurumsallaşma süreçlerine önemli katkılar sağlayacağına inanmaktayız. Öğrencilere bilgi yüklemek yerine, bilgiye ulaşma ve bilgiyi kullanma yöntem ve tekniklerini öğretmek; Bilimsel düşünme, araştırma ve çalışma becerilerine yöneltmek; Öğrencilerin, sevgi ve iletişimin desteklediği gerçek öğrenme ortamlarında düşünsel güçlerini ve becerilerini kazanmalarına, yardımcı olmak; Kişisel ve toplumsal araç-gereci, kaynakları ve zamanı verimli kullanmalarını, okuma zevk ve alışkanlığı kazanmalarını sağlamak gibi görev ve sorumluluklarımızı yerine getirmek için yola çıkmış bulunmaktayız. Bu vesileyle planın hazırlanması aşamasında emeği geçen Stratejik Plan Hazırlama Ekibine, katkıda bulunan öğretmen, öğrenci ve velilerimize teşekkür ederim

Halil İbrahim ÇOLAKKADI
Okul Müdürü

İÇİNDEKİLER

SUNUŞ.....	3
İÇİNDEKİLER.....	4
BÖLÜM I.....	6
GİRİŞ	7
1.GİRİŞ VE STRATEJİK PLANIN HAZIRLIK SÜRECİ.....	7
1.1.STRATEJİ GELİŞTİRME KURULU VE STRATEJİK PLAN EKİBİ.....	7
1.2. PLANLAMA SÜRECİ:	7
BÖLÜM II	9
2.DURUM ANALİZİ.....	10
2.1. KURUMSAL TARİHÇE	10
2.2. UYGULANMAKTA OLAN STRATEJİK PLANIN DEĞERLENDİRİLMESİ.....	10
2.3. MEVZUAT ANALİZİ.....	11
2.4. ÜST POLİTİKA BELGELERİ ANALİZİ.....	12
2.5. FAALİYET ALANLARI İLE ÜRÜN VE HİZMETLERİN BELİRLENMESİ	13
2.6. PAYDAŞ ANALİZİ.....	14
2.7. KURULUŞ İÇİ ANALİZ.....	30
2.7.1. TEŞKİLAT YAPISI.....	30
2.7.2. İNSAN KAYNAKLARI	33
2.7.3.TEKNOLOJİK DÜZEY	33
2.7.4. MALİ KAYNAKLAR.....	33
2.7.5. İSTATİSTİKİ VERİLER	34
2.7.6. SINIF VE ÖĞRENCİ BİLGİLERİ.....	34
2.8. DIŞ ÇEVRE ANALİZİ (POLİTİK, EKONOMİK, SOSYAL, TEKNOLOJİK, YASAL VE ÇEVRESEL ANALİZ-PESTLE)	35
2.9. GÜÇLÜ VE ZAYIF YÖNLER İLE FIRSATLAR VE TEHDİTLER (GZFT) ANALİZİ....	36
2.10. TESPİT VE İHTİYAÇLARIN BELİRLENMESİ	38
BÖLÜM III.....	39
3. ELECEĞE BAKIŞ.....	40
3.1. MİSYON	40
3.2. VİZYON	40
3.3. TEMEL DEĞERLERİMİZ	40
BÖLÜM IV.....	41
AMAÇ, HEDEF VE STRATEJİLERİN BELİRLENMESİ	42
TEMA I: KURUMSAL KAPASİTE	42
TEMA II: EĞİTİM ÖĞRETİME ERİŞİM VE KATILIM.....	44
TEMA III: EĞİTİM VE ÖĞRETİMDE KALİTE.....	45
MALİYETLENDİRME.....	47
BÖLÜM V	48
İZLEME VE DEĞERLENDİRME	49

Okul Künyesi

Okulumuzun temel girdilerine ilişkin bilgiler altta yer alan okul künyesine ilişkin tabloda yer almaktadır.

İli: Kahramanmaraş		İlçesi: Onikişubat			
Adres:	Akif İnan Mahallesi Mustafa Or Caddesi No:15/A Onikişubat/Kahramanmaraş	Coğrafi Konum (link)	https://maps.app.goo.gl/aQ5jZLqojMRiRu5P6		
Telefon Numarası:	0 344 215 89 74	Belgegeçer Numarası:	0 344 215 36 68		
e- Posta Adresi:	754475@meb.k12.tr	Web sayfası adresi:	https://:kseal.meb.k12.tr		
Kurum Kodu:	754475	Öğretim Şekli:	Normal Eğitim		
Okulun Hizmete Giriş Tarihi:	01.11.2004	Toplam Çalışan Sayısı	8		
Öğrenci Sayısı:	Kız	477	Öğretmen Sayısı	Kadın	28
	Erkek	307		Erkek	25
	Toplam	784		Toplam	53
Derslik Başına Düşen Öğrenci Sayısı	: 31,36	Şube Başına Düşen Öğrenci Sayısı	: 31,36		
Öğretmen Başına Düşen Öğrenci Sayısı	: 15,68	Şube Başına 30'dan Fazla Öğrencisi Olan Şube Sayısı	: 19		
Öğrenci Başına Düşen Toplam Gider Miktarı	: 684 TL	Öğretmenlerin Kurumdaki Ortalama Görev Süresi	: 12		

BÖLÜM I

GİRİŞ

1.GİRİŞ VE STRATEJİK PLANIN HAZIRLIK SÜRECİ

5018 Sayılı Kamu Mali Yönetimi ve Kontrol Kanunu ile kamu kaynaklarının daha etkili ve verimli bir şekilde kullanılması, hesap verebilir ve saydam bir yönetim anlayışının oluşması hedeflenmektedir.

2024-2028 dönemi stratejik planının hazırlanması sürecinin temel aşamaları; kurul ve ekiplerin oluşturulması, çalışma takviminin hazırlanması, uygulanacak yöntemlerin ve yapılacak çalışmaların belirlenmesi şeklindedir.

Okulumuzun 2024-2028 dönemlerini kapsayan stratejik plan hazırlık aşaması, üst kurul ve stratejik plan ekibinin oluşturulması ile başlamıştır. Ekip üyeleri bir araya gelerek çalışma takvimini oluşturulmuş, görev dağılımı yapılmıştır. Okulun 2024-2028 Stratejik Planda yer alan amaçlar, hedefler, göstergeler ve faaliyetler incelenmiş ve değerlendirilmiştir. Ayrıca 12. Kalkınma planı, İl ve İlçe Milli Eğitim Müdürlükleri 2024-2028 Stratejik Planları, mevzuat, üst politika belgeleri, paydaş, PESTLE, GZFT ve kuruluş içi analizlerinden elde edilen veriler ışığında eğitim ve öğretim sistemine ilişkin sorun ve gelişim alanları ile eğitime ilişkin öneriler tespit edilmiştir.

Planlama sürecine aktif katılımını sağlamak üzere paydaş anketi, toplantı ve görüşmeler yapılmıştır. Geleceğe yönelim bölümüne geçilerek okulumuzun amaç, hedef, gösterge ve eylemleri belirlenmiştir. Çalışmaları yürüten ekip ve kurul bilgileri altta verilmiştir.

1.1.Strateji Geliştirme Kurulu ve Stratejik Plan Ekibi

Strateji Geliştirme Kurulu: Okul müdürünün başkanlığında, bir okul müdür yardımcısı, bir öğretmen ve okul/aile birliği başkanı ile bir yönetim kurulu üyesi olmak üzere 5 kişiden oluşan üst kurul kurulur.

Stratejik Plan Ekibi: Okul müdürü tarafından görevlendirilen ve üst kurul üyesi olmayan müdür yardımcısı başkanlığında, belirlenen öğretmenler ve gönüllü velilerden oluşur.

2024-2028 Stratejik Plan üst kurulu Tablo 1’de yer almaktadır. **Tablo 1.** Stratejik Plan Üst Kurulu

Üst Kurul Bilgileri		Ekip Bilgileri	
Adı Soyadı	Unvanı	Adı Soyadı	Unvanı
Halil İbrahim ÇOLAKKADI	Müdür	İsmail GÖK	Müdür Yrd.
Nazif ÖNER	Müdür Yrd.	Melek YŞAR	Öğretmen
İsmail DÖŞYILMAZ	Öğretmen	Işın AKBOLAT	Öğretmen
Kürşat YILMAZ	Okul Aile Bir. Bşk.	Kadir AYYILDIZ	Veli
Zeynep Deniz TAŞ	Üye	Kaan TÜRK	Öğrenci

1.2. Planlama Süreci:

2024-2028 dönemi stratejik plan hazırlanma süreci Strateji Geliştirme Kurulu ve Stratejik Plan Ekibi’nin oluşturulması ile başlamıştır. Ekip tarafından oluşturulan çalışma takvimi kapsamında ilk aşamada durum analizi çalışmaları yapılmış ve durum analizi aşamasında, paydaşlarımızın plan sürecine aktif katılımını sağlamak

üzere paydaş anketi, toplantı ve görüşmeler yapılmıştır. Durum analizinin ardından geleceğe yönelim bölümüne geçilerek okulumuzun/kurumumuzun amaç, hedef, gösterge ve stratejileri belirlenmiştir.

Stratejik Planlama Çalışmaları kapsamında okul personelimiz içerisinde “Stratejik Plan Üst Kurulu” ve “Stratejik Planlama Ekibi” kurulmuştur. Önceden hazırlanan anket formlarında yer alan sorular katılımcılara yöneltilmiş ve elde edilen veriler birleştirilerek paydaş görüşleri oluşturulmuştur. Bu bilgilendirme ve değerlendirme toplantılarında yapılan anketler ve hedef kitleye yöneltilen sorularla mevcut durum ile ilgili veriler toplanmıştır.

Stratejilerin Belirlenmesi;

Stratejik planlama ekibi tarafından, tüm iç ve dış paydaşların görüş ve önerileri bilimsel yöntemlerle analiz edilerek planlı bir çalışmayla stratejik plan hazırlanmıştır.

Bu çalışmalarda izlenen adımlar;

1. Okulun var oluş nedeni (**misyon**), ulaşmak istenilen nokta (**vizyon**) belirlenip okulumuzun tüm paydaşlarının görüşleri ve önerileri alındıktan da vizyona ulaşmak için gerekli olan **stratejik amaçlar** belirlendi. Stratejik amaçlar;

a. Okul içinde ve faaliyetlerimiz kapsamında iyileştirilmesi, korunması veya önlem alınması gereken alanlarla ilgili olan stratejik amaçlar,

b. Okul içinde ve faaliyetler kapsamında yapılması düşünülen yenilikler ve atılımlarla ilgili olan stratejik amaçlar,

c. Yasalar kapsamında yapmak zorunda olduğumuz faaliyetlere ilişkin stratejik amaçlar olarak da ele alındı.

2. Stratejik amaçların gerçekleştirilebilmesi için hedefler konuldu. Hedefler stratejik amaçla ilgili olarak belirlendi. Hedeflerin spesifik, ölçülebilir, ulaşılabilir, gerçekçi, zaman bağlı, sonuca odaklı, açık ve anlaşılabilir olmasına özen gösterildi.

3. Hedeflere uygun belli bir amaca ve hedefe yönelen, başlı başına bir bütünlük oluşturan, yönetilebilir, maliyetlendirilebilir faaliyetler belirlendi. Her bir faaliyet yazılırken; bu faaliyet “amacımıza ulaştırır mı” sorgulaması yapıldı.

4. Hedeflerin/faaliyetlerin gerçekleştirilebilmesi için sorumlu ekipler ve zaman belirtildi.

5. Faaliyetlerin başarısını ölçmek için performans göstergeleri tanımlandı.

6. Strateji, alt hedefler ve faaliyet/projeler belirlenirken yasalar kapsamında yapmak zorunda olunan faaliyetler, paydaşların önerileri, çalışanların önerileri, önümüzdeki dönemde beklenen değişiklikler ve GZFT (SWOT) çalışması göz önünde bulunduruldu.

7. GZFT çalışmasında ortaya çıkan zayıf yanlar iyileştirilmeye, tehditler bertaraf edilmeye; güçlü yanlar ve fırsatlar değerlendirilerek kurumun faaliyetlerinde fark yaratılmaya çalışıldı; önümüzdeki dönemlerde beklenen değişikliklere göre de önlemler alınmasına özen gösterildi.

8. Strateji, Hedef ve Faaliyetler kesinleştikten sonra her bir faaliyet maliyetlendirilmesi yapıldı.

9. Maliyeti hesaplanan her bir faaliyetler için kullanılacak kaynaklar belirtildi. Maliyeti ve kaynağı hesaplanan her bir faaliyet/projenin toplamları hesaplanarak bütçeler ortaya çıkartıldı. Son düzenlemeler yapılarak plan taslağı son halini almış ve onaya sunulmuştur.

BÖLÜM II

2.DURUM ANALİZİ

Bu bölümde, okulumuzun mevcut durumunu ortaya koyarak neredeyiz sorusuna yanıt bulunmaya çalışılmıştır.

Durum analizi bölümünde, aşağıdaki hususlarla ilgili analiz ve değerlendirmeler yapılmıştır;

- Kurumsal tarihçe
- Uygulanmakta olan planın değerlendirilmesi
- Mevzuat analizi
- Üst politika belgelerinin analizi
- Faaliyet alanları ile ürün ve hizmetlerin belirlenmesi
- Paydaş analizi
- Kuruluş içi analiz
- Dış çevre analizi (Politik, ekonomik, sosyal, teknolojik, yasal ve çevresel analiz)
- Güçlü ve zayıf yönler ile fırsatlar ve tehditler (GZFT) analizi
- Tespit ve ihtiyaçların belirlenmesi

2.1. Kurumsal Tarihçe

Okulumuz Hayırsever iş adamı Süha ERLER tarafından 27.08.2003 tarihinde inşaatına başlanarak 16.06.2004 tarihinde bitirilmiş, Kahramanmaraş Milli Eğitim Müdürlüğüne teslim edilmiştir. Millî Eğitim Bakanlığı Ortaöğretim Genel Müdürlüğü'nün 16.09.004 tarih ve 9109 sayılı onayı ile 2004-2005 Eğitim Öğretim yılına 01.11.2004 tarihinde ilk kayıtlı öğrencileri ile başlamıştır.2011 yılında okulumuz Anadolu Lisesine dönüştürülerek ilk SBS sonucuna göre öğrenci almıştır. Mevcut Binanın ihtiyaca cevap verememesi üzerine 15 derslik ilave bina yapıp 2015-2016 eğitim Öğretim yılında hizmete girmiştir.

2.2. Uygulanmakta Olan Stratejik Planın Değerlendirilmesi

Uygulanmakta olan Okulumuz Stratejik Planında aşağıda belirlenen amaç ve hedefler belirlenmiş;

- Akademik başarıyı artırma
- Sınav kaygısını giderme
- Sanatsal ve kültürel çalışmalarını artırma
- Sportif faaliyetleri artırma
- Okul veli işbirliğini artırma
- Okulun Fiziki yapısını iyileştirme
- Bilimsel yarışmalara katılım oranını artırma
- Öğrenci devamsızlık oranlarını en aza indirme
- Ders dışı etkinliklerin sayısını artırma

Uygulanmakta olan stratejik plan Pandemi dönemi ve İlimiz merkezli 6 Şubat depremi nedeni ile uygulamada sıkıntılar yaşanmış bu nedenle planlanan hedef ve amaçlara ulaşamamıştır. Uygulanmakta olan stratejik planda hedeflenen fakat gerçekleştirilemeyen amaç ve hedefler yeni hazırlanan 2024-2028 stratejik planında tamamlanmak üzere Plana dâhil edilmiştir.

2.3. Yasal Yükümlülükler ve Mevzuat Analizi

Mevzuat analizinde okul/kuruma görev ve sorumluluk yükleyen, okul/kurumun faaliyet alanını düzenleyen mevzuat gözden geçirilerek yasal yükümlülükler listesi oluşturuldu. Mevzuat analizinin çıktıları daha sonraki aşamada okul/kurumun faaliyet alanlarının ve misyon bildiriminin belirlenmesinde ve geleceğe bakışının oluşturulmasında ve/veya gözden geçirilmesinde kullanılır. Mevzuat analiziyle amaç ve hedeflerin sınırları çizilir. İdarenin, görevlerini yürütürken bu sınırların dışına çıkmaması gerekir.

Okul/kurumun mevzuattan kaynaklanan yükümlülükleri, bu yükümlülüklerin mevzuatın hangi maddesine dayandığı ile bu yasal yükümlülüklerle ilişkin tespitler ve ihtiyaçlar mevzuat analizi sürecinde cevaplanması gereken sorular çerçevesinde ortaya konulur.

Yasal Yükümlülükler ve Mevzuat Analizi Aşamasında Cevaplandırılması Gereken Temel Sorular;

- Okul/kurumun çalışma usulleri ve iş süreçlerine ilişkin hangi düzenlemeler bulunmaktadır?
- Okul/kurum tarafından sunulan ürün ve hizmetler nelerdir? Bunların yararlanıcıları kimlerdir?
- Okul/kurum tarafından sunulan ürün ve hizmetlerin nitelik ve niceliğine ilişkin ne gibi hükümler bulunmaktadır.

Mevzuat Analizi

1-Atama

- MEB Özel Öğretim Kurumları Yönetmeliği
- 5580 Sayılı Özel Öğretim Kurumları Kanunu

2-Ödül, Sicil ve Disiplin

- 657 Sayılı Devlet Memurları Kanunu
- 5510 Sayılı Kanun
- Milli Eğitim Bakanığı Disiplin Amirleri Yönetmeliği
- 4487 Sayılı İş Kanunu
- MEB Personelinin Ödüllendirilmesine İlişkin Yönerge (Mart 2013/2666)

3-Okul Yönetimi

- 1793 Sayılı Milli Eğitim Temel Kanunu
- Ortaöğretim Kurumları Yönetmeliği
- Okul-Aile Birliği Yönetmeliği
- MEB Eğitim Bölgeleri ve Eğitim Kurulları Yönergesi
- MEB Yönetici ve Öğretmenlerinin Ders ve Ek Ders Saatlerine İlişkin yönetmelik
- Taşınır Mal Yönetmeliği

4-Eğitim ve Öğretim

- MEB Ortaöğretim Kurumları Yönetmeliği
- MEB Eğitim Öğretim Çalışmalarının Planlı Yürütülmesine İlişkin Yönerge

- MEB Öğrencileri Yetiştirme Kursları Yönergesi
- Millî Eğitim Bakanlığı Ders Kitapları ve Eğitim Araçları Yönetmeliği

5-Mühür, Yazışma, Arşiv

- Resmi Yazışmalarda Uygulanacak Usul ve Esaslar Hakkında Yönetmelik
- MEB Evrak Yönergesi
- MEB Arşiv Hizmetleri Yönetmeliği
- Resmi Mühür Yönetmeliği

6-Rehberlik ve Sosyal Etkinlikler

- Rehberlik Hizmetleri Yönetmeliği (RG. 30236)
- MEB Sosyal Etkinlikler Yönetmeliği
- MEB Bayrak Törenleri Yönergesi
- Okul Spor Kulüpleri Yönetmeliği
- MEB Okul Kütüphaneleri Standart Yönetmeliği
- MEB Okul Kütüphaneleri Yönetmeliği

7-Öğrenci İşleri

- MEB Ortaöğretim Kurumları Yönetmeliği
- MEB Demokrasi Eğitimi ve Okul Meclisleri Yönergesi
- Okul Servis Araçları Hizmet Yönetmeliği

8-Personel İşleri

- MEB Personeli İzin Yönergesi
- 5510 Sayılı Kanun
- Kamu Kurum ve Kuruluşlarında Çalışan Personelin Kılık Kıyafet Yönetmeliği
- Memurların Hastalık Raporlarını Verecek Hekim ve Sağlık Kurulları Hakkında Yönetmelik
- Devlet Memurlarının Tedavi Yardımı ve Cenaze Giderleri Yönetmeliği
- 4480 Sayılı Kanun

9-İsim ve Tanıtım

- MEB Kurum Tanıtım Yönetmeliği
- Millî Eğitim Bakanlığına Bağlı Kurumlara Ait Açma, Kapatma ve Ad Verme Yönetmeliği
- Standartlar Yönergesi

10-Sivil Savunma

- Daire ve Müesseseler için Sivil Savunma İşleri Kılavuzu
- Sabotajlara Karşı Koruma Yönetmeliği
- Binaların Yangından Korunması Hakkında Yönetmelik
- 24 Saat Çalışma Planı

2.4. Üst Politika Belgeleri Analizi

Üst politika belgeleri;

- 12. Kalkınma Planı
- Cumhurbaşkanlığı Programı,
- Orta Vadeli Program,

- Cumhurbaşkanlığı Yıllık Programı,
- Millî Eğitim Bakanlığı Stratejik Planı,
- İl Millî Eğitim Müdürlüğü Stratejik Planı,
- İlçe Millî Eğitim Müdürlüğü Stratejik Planı ile
- Okul/kurumu ilgilendiren ulusal, bölgesel ve sektörel strateji eylem planlarını ifade eder.

Kurumun faaliyet alanları ile Kalkınma Planı, diğer plan ve programlarda yer alan amaç, ilke ve politikalar arasındaki uyuma bakılır.

2.5. Faaliyet Alanları ile Ürün/Hizmetlerin Belirlenmesi

Mevzuat analizi çıktıları dolayısıyla görev ve sorumluluklar dikkate alınarak okul/kurumun sunduğu temel ürün ve hizmetler belirlenir. Belirlenen ürün ve hizmetler Tablo 3'te belirtildiği gibi belirli faaliyet alanları altında toplulaştırılır. Faaliyet alanları ile ürün ve hizmetlerin belirlenmesi amaç, hedef ve stratejilerin oluşturulması aşamasında yönlendirici olacaktır.

Tablo 3. Faaliyet Alanlar/Ürün ve Hizmetler Tablosu

Faaliyet Alanı	Ürün/Hizmetler
Eğitim Öğretim faaliyetleri	Zümre toplantıları ile ilgili işlemleri yürütme Okulun zaman çizelgesini hazırlama, Okul kütüphanesinin zenginleştirilmesini teşvik etme, Okuldaki eğitimin düzenli yürütülmesini sağlama, Öğrenci Kayıt ve Nakil işlemlerini yürütme Burs işlemlerini planlama Okulun diploma işlemlerinin yürütülmesini sağlama Atatürk sevgisini kazandırmaya yönelik faaliyetler yapılmasını sağlama
Rehberlik faaliyetleri	Okuldaki rehberlik faaliyetlerini planlama, Rehberlik ve psikolojik danışma hizmetleri yürütme komisyonunun çalışmasını sağlama, Rehberlik psikolojik danışma hizmetleri yıllık çalışma planı ve yılsonu çalışma raporunu RAM'a gönderme, Engelli bireyler için fiziksel düzenlemeler yapılmasını sağlama, Akran zorbalığı eylem planlarının hazırlanmasını ve uygulamasını sağlama,
Sosyal faaliyetler	Sosyal-sportif çalışmalara katılma Gezilerle ilgili işlemleri yürütme
Sportif faaliyetler	Sosyal-sportif çalışmalara katılma
Kültürel ve sanatsal faaliyetler	Kültürel yarışmalarla ilgili işlemleri yürütme,
İnsan kaynakları faaliyetleri (mesleki gelişim faaliyetleri, personel etkinlikleri...)	Personelin izin işlemlerinin yürütülmesini sağlama, Personelin emeklilik işlemlerinin yürütülmesini sağlama MEBBİS'te personel bilgilerinin güncel olmasını sağlama, Özlük sicil raporu ve dosyasının tutulmasını sağlama,

	Sendika işlemlerinin yürütülmesini sağlama, Hizmet içi eğitim ihtiyaçlarını belirleme Öğretmenler günü programlarını yürütme Personelin başlama/ayırılma işlemlerini yürütme
Okul aile birliği faaliyetleri	Öğrencilere sosyal yardım sağlama
Öğrencilere yönelik faaliyetler	Millî bayram ve mahalli günlerle ilgili törenlere katılma, Türkçenin doğru kullanımına yönelik faaliyetlerin yapılmasını sağlama, Belirli gün ve haftalarla ilgili çalışma yapma, Okuma alışkanlığının geliştirilmesi ve yaygınlaştırılması için tedbirler alma Ders dışı eğitim çalışmalarının yapılmasını sağlama, Öğrenci başarısını artırmaya yönelik çalışmalar yapma, Öğrencileri tehdit ve tehlikelere karşı koruyucu, bilinçlendirici çalışmalar yapma
Ölçme değerlendirme faaliyetleri	Ölçme ve değerlendirme tekniklerindeki gelişmeleri takip ederek paydaşları bilgilendirme,
Öğrenme ortamlarına yönelik faaliyetler	Okul ve kurum binalarının tabii afetlere karşı gerekli tedbirlerinin alınmasını sağlama Okul eğitim ortamlarının iyileştirilmesini takip etme
Ders dışı faaliyetler	Ders dışı eğitim çalışmalarının yapılmasını sağlama,

2.6. Paydaş Analizi

Kurumumuzun en önemli paydaşları arasında yer alan öğrenci, veli ve öğretmenlerimize yönelik olarak anket uygulanmıştır. 5’li Likert Ölçeğine göre hazırlanmış olan anketlerde öğretmenler için toplam 17, öğrenciler için toplam 20, veliler için ise yine 22 soruya yer verilmiştir.

Değerlendirme yapılırken “Katılıyorum” ve “Tamamen Katılıyorum”, “Kısmen Katılıyorum” ile “Kararsızım” birlikte yorumlanmış olup, “Katılmıyorum” maddesi ise yalnız değerlendirilmiştir.

Paydaşlarımıza uygulamış olduğumuz anket çalışması verileri SPSS programına yüklenmiş olup, sonuçlar aşağıdaki gibi yorumlanmıştır.

Öğrenci Anketi Sonuçları:

Okulumuzda toplam 782 öğrenci öğrenim görmektedir. Tesadüfi Örneklem Yöntemine göre seçilmiş toplam 142 öğrenciye uygulanan anket sonuçları aşağıda yer almaktadır.



Şekil 1: Öğrencilerin okulda kendini güvende hissetme Düzeyi

“Öğrencilerin Okulda kendimi güvende hissediyorum” sorusuna ankete katılan öğrencilerin %28’i Katılıyorum %27’si Kararsızım %2’ ü Kesinlikle Katılıyorum yönünde görüş belirtmişlerdir.



Şekil 2: Okul Temiz ve Hijyeniktir

“Öğrencilerin Okul temiz ve hijyeniktir” sorusuna ankete katılan öğrencilerin %32’si Kesinlikle Katılmıyorum %3’ü Kararsızım yönünde görüş belirtmişlerdir.



Şekil 3: Okulun Fiziki koşulları yeterlidir

“Öğrencilerin Okulun fiziki koşulları yeterlidir” sorusuna ankete katılan öğrencilerin %24’ü Kesinlikle Katılmıyorum %23’ü Kararsızım yönünde görüş belirtmişlerdir.



Şekil 4: Okul rehberlik servisinden ihtiyaçlarım doğrultusunda faydalanabiliyorum

“Okul rehberlik servisinden ihtiyaçlarım doğrultusunda faydalanabiliyorum” sorusuna öğrencilerin %56’sı Katılıyorum yönünde görüş belirtmişlerdir.



Şekil 5: Öğretmenlerime ihtiyaç duyduğumda kolaylıkla görüşebilirim

“Öğretmenlerime ihtiyaç duyduğumda kolaylıkla görüşebilirim” sorusuna öğrencilerin %38’i Katılıyorum %27’si Kararsızım yönünde görüş belirtmişlerdir.



Şekil 6: Okulumda yer almam için birçok fırsat var.

“Okulumda yer almam için birçok fırsat var.” Sorusuna öğrencilerin %42’si kararsızım yönünde görüş belirtmişlerdir.



Şekil 7: Okul bana yeterli ders dışı etkinlik olanakları sunuyor.

“Okul bana yeterli ders dışı etkinlik olanakları sunuyor.” Sorusuna öğrencilerin %31’i katılmıyorum %24’ü Kesinlikle katılmıyorum yönünde görüş belirtmişlerdir.



Şekil 8: Öğretmenlerim sınıfta adil kurallara sahipler ve tarafsızlar

“Öğretmenlerim sınıfta adil kurallara sahipler ve tarafsızlar” sorusuna öğrencilerin %32’si katılıyorum %27’si Kararsızım yönünde görüş belirtmişlerdir.



Şekil 9: Öğretmenlerim beni daha iyi performans göstermem için teşvik ediyor

“Öğretmenlerim beni daha iyi performans göstermem için teşvik ediyor” sorusuna öğrencilerin %42’si Katılıyorum yönünde görüş belirtmişlerdir.



Şekil 10: DYK’leri yeterli buluyorum.

“DYK’leri yeterli buluyorum.” Sorusuna öğrencilerin %35’i Kararsızım %18’i Kesinlikle Katılmıyorum yönünde görüş belirtmişlerdir.

Öğretmen Anketi Sonuçları:

Okulumuzda görev yapmakta olan 50 öğretmenden 28 öğretmene uygulanan anket sonuçları aşağıda yer almaktadır.



Şekil 1: Okulun misyonu ve vizyonunu tam olarak anlıyorum.

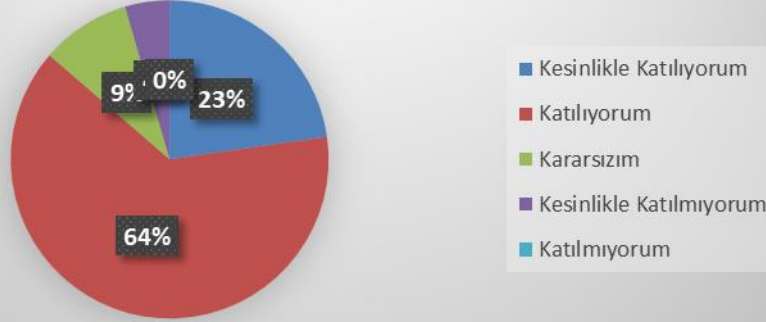
“Okulun misyonu ve vizyonunu tam olarak anlıyorum.” Sorusuna öğretmenlerin %68’i Katılıyorum yönünde görüş belirtmişlerdir.



Şekil 2: Okulda eğitim ve yönetim kalitesi sürekli olarak gelişiyor.

“Okulda eğitim ve yönetim kalitesi sürekli olarak gelişiyor.” Sorusuna öğretmenlerin %45’i Kararsızım yönünde görüş belirtmişlerdir.

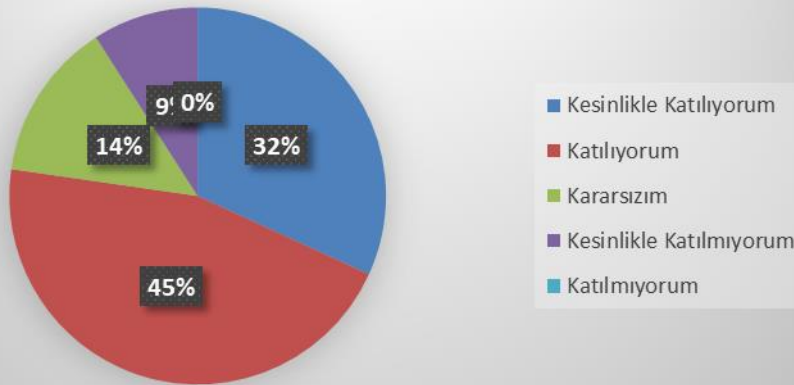
Okul, öğrencilerin ve personelin güvenliğini sağlamak için uygun güvenlik önlemleri alır



Şekil 3: Okul, öğrencilerin ve personelin güvenliğini sağlamak için uygun güvenlik önlemleri alır

“Okul, öğrencilerin ve personelin güvenliğini sağlamak için uygun güvenlik önlemleri alır” sorusuna öğretmenlerin %64’ü katılıyorum yönünde görüş belirtmişlerdir.

Okul yönetimimiz öğretmenleri etkin bir şekilde yönlendirir.



Şekil 4: Okul yönetimimiz öğretmenleri etkin bir şekilde yönlendirir.

“Okul yönetimimiz öğretmenleri etkin bir şekilde yönlendirir.” Sorusuna öğretmenlerin %45’i Katılıyorum önünde görüş belirtmişlerdir.



Şekil 5: Okulumuz, öğrencilerin öğrenme ilgisini uyandıracak bir öğrenme ortamı oluşturmuştur.

“Okulumuz, öğrencilerin öğrenme ilgisini uyandıracak bir öğrenme ortamı oluşturmuştur.” Sorusuna öğretmenlerin 59’u katılıyorum yönünde görüş belirtmişlerdir.



Şekil 6: Etkili bir öğretmen olmak için ihtiyaç duyduğum kaynaklara erişimim var.

“Etkili bir öğretmen olmak için ihtiyaç duyduğum kaynaklara erişimim var.” Sorusuna öğretmenlerin %55’i Katılıyorum yönünde görüş belirtmişlerdir.



Şekil 7: Okulumuz müfredat uygulamasını etkin bir şekilde izler.

“Okulumuz müfredat uygulamasını etkin bir şekilde izler.” Sorusuna öğretmenlerin %82’si Katılıyorum yönünde görüş belirtmişlerdir.



Şekil 8: Okul personeli arasında dostane bir ilişki sürdürülür.

“Okul personeli arasında dostane bir ilişki sürdürülür.” Sorusuna öğretmenlerin %68’i Katılıyorum yönünde görüş belirtmişlerdir.

Veli Anketi Sonuçları:

Okulumuzda öğrenim gören öğrencilerin velilerine yönelik gerçekleştirilmiş olan anket çalışması sonuçları aşağıdaki gibidir.



Şekil 1: Okulun misyonu ve vizyonunu tam olarak anlıyorum.

“Okulun misyonu ve vizyonunu tam olarak anlıyorum.” sorusuna ankete katılmış olan velilerin %53’ü olumlu yönde görüş belirtmişlerdir.



Şekil 2: Okulda eğitim ve yönetim kalitesi sürekli olarak gelişiyor.

“Okulda eğitim ve yönetim kalitesi sürekli olarak gelişiyor.” sorusuna ankete katılmış olan velilerin %41’i Kararsızım yönünde görüş belirtmişlerdir.



Şekil 3: Okul Temiz ve Hijyeniktir.

“Okul Temiz ve Hijyeniktir.” sorusuna ankete katılmış olan velilerin %39’u Katılıyorum yönünde görüş belirtmişlerdir.



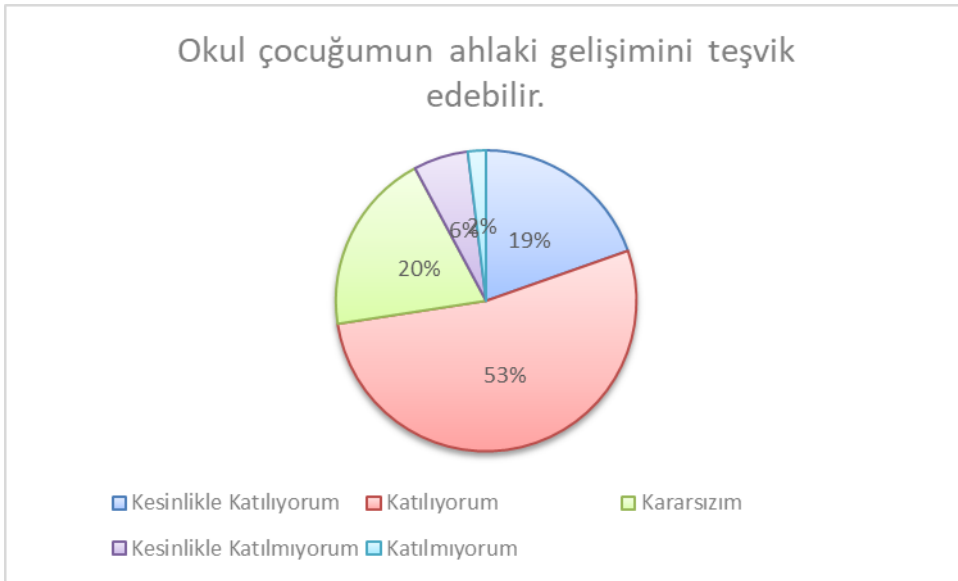
Şekil 4: Okul, öğrencilerin ve personelin güvenliğini sağlamak için uygun güvenlik önlemleri alır

“Okul, öğrencilerin ve personelin güvenliğini sağlamak için uygun güvenlik önlemleri alır” sorusuna ankete katılmış olan velilerin %41’i Katılıyorum yönünde görüş belirtmişlerdir.



Şekil 5: Okul, yeni kabul edilen öğrencilere uygun desteği sağlar.

“Okul, yeni kabul edilen öğrencilere uygun desteği sağlar.” sorusuna ankete katılmış olan velilerin %51’i Katılıyorum yönünde görüş belirtmişlerdir.



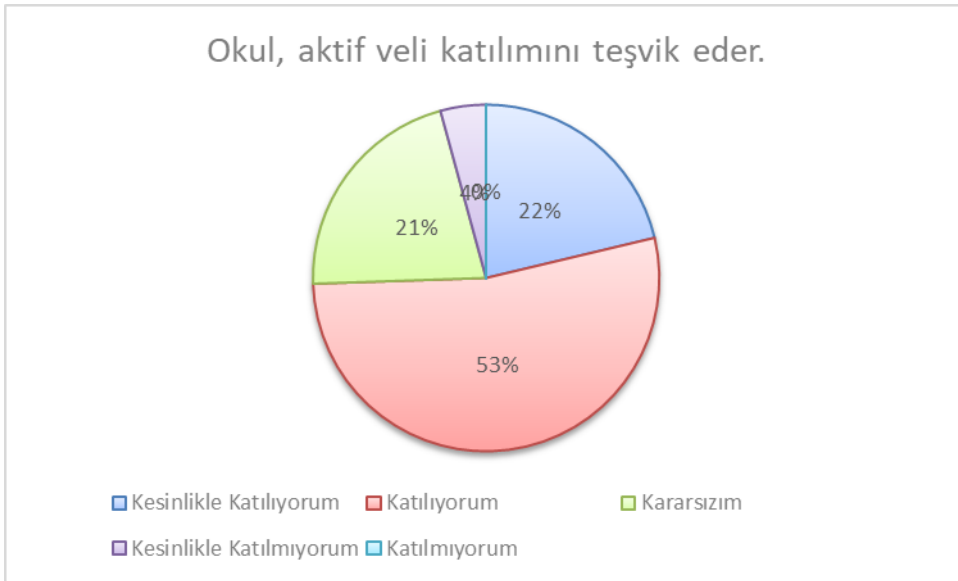
Şekil 6: Okul çocuğumun ahlaki gelişimini teşvik edebilir.

“Okul çocuğumun ahlaki gelişimini teşvik edebilir.” sorusuna ankete katılmış olan velilerin %53’ü Katılıyorum yönünde görüş belirtmişlerdir.



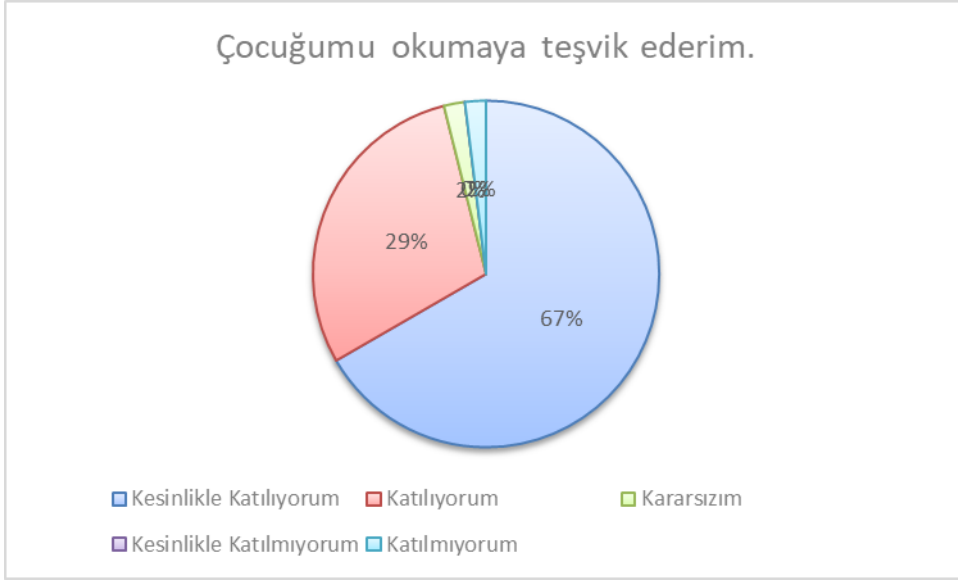
Şekil 7: Okul, çocukların gelişimini desteklemek için velilerle iyi bir ilişki kurar.

“Okul, çocukların gelişimini desteklemek için velilerle iyi bir ilişki kurar.” sorusuna ankete katılmış olan velilerin %57’si Katılıyorum yönünde görüş belirtmişlerdir.



Şekil 8: Okul, aktif veli katılımını teşvik eder.

“Okul, aktif veli katılımını teşvik eder.” sorusuna ankete katılmış olan velilerin %53’ü Katılıyorum yönünde görüş belirtmişlerdir.



Şekil 9: Çocuğumu okumaya teşvik ederim.

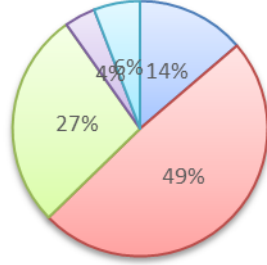
“Çocuğumu okumaya teşvik ederim.” sorusuna ankete katılmış olan velilerin %67’si Kesinlikle Katılıyorum yönünde görüş belirtmişlerdir.



Şekil 10: Çocuğumun her gün okula gitmesini sağlarım.

“Çocuğumun her gün okula gitmesini sağlarım.” sorusuna ankete katılmış olan velilerin %65’i Kesinlikle Katılıyorum yönünde görüş belirtmişlerdir.

Okulda kullanılan değerlendirme yöntemleri
çocuğumun gelişimini tüm yönleriyle anlamama
yardımcı olur



■ Kesinlikle Katılıyorum ■ Katılıyorum ■ Kararsızım
■ Kesinlikle Katılmıyorum ■ Katılmıyorum

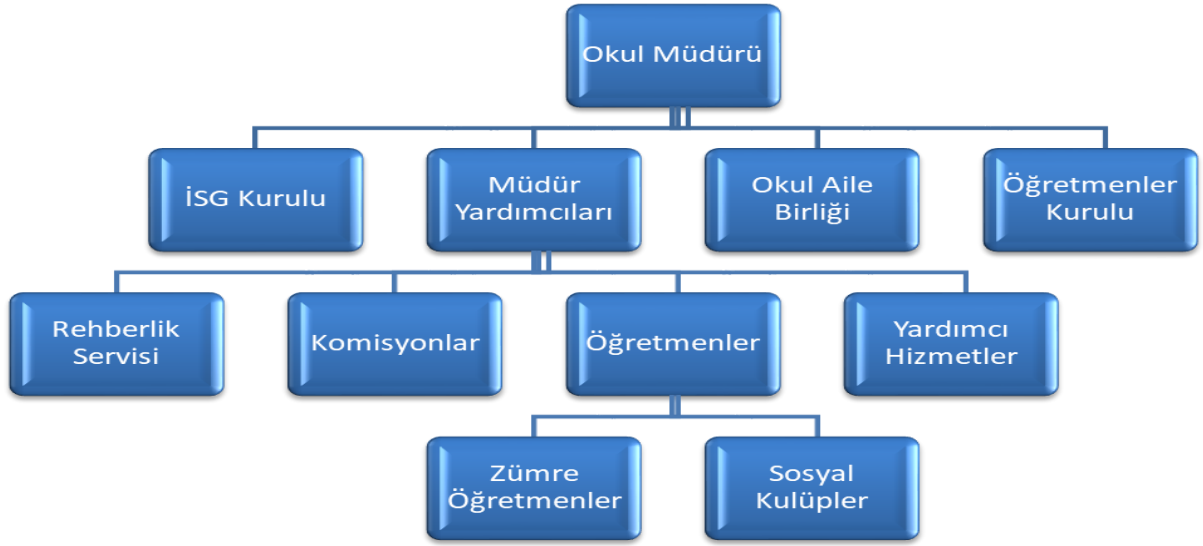
Şekil 11: Okulda kullanılan değerlendirme yöntemleri çocuğumun gelişimini tüm yönleriyle anlamama yardımcı olur.

“Okulda kullanılan değerlendirme yöntemleri çocuğumun gelişimini tüm yönleriyle anlamama yardımcı olur” sorusuna ankete katılmış olan velilerin %49’u Katılıyorum yönünde görüş belirtmişlerdir.

2.7. Okul/Kurum İçi Analiz

Kuruluş içi analiz; insan kaynaklarının yetkinlik düzeyi, kurum kültürü, teknoloji ve bilişim altyapısı, fiziki ve mali kaynaklara ilişkin analizlerin yapılarak okul/kurumun mevcut kapasitesinin değerlendirilmesidir. Ayrıca, bu bölümde okul/kurumun teşkilat şemasına da yer verilir.

2.7.1. Teşkilat Şeması



Tablo 4.Okul/Kurum İçi Analiz İçerik Tablosu

Okul/Kurum İçi	Analiz İçerik Tablosu
Öğrenci sayıları	9.Sınıflar 6 Şube 209 öğrenci 10.Sınıflar 9 Şube 314 öğrenci 11.Sınıflar 6 Şube 185 öğrenci 12.Sınıflar 4 Şube 76 öğrenci Kaynaştırma öğrencisi 12
Akademik başarı verileri	Matematik 85 Türk Dili ve Edebiyatı 86 Sosyal Bilimler 90 Fen Bilimleri Yabancı Dil 87
Sosyal-kültürel-bilimsel ve sportif başarı verileri	Futsal İl Üçünlüğü Satranç il üçüncülüğü Silahlı atıcılık İl birinciliği Silahlı atıcılık Türkiye ikinciliği Okçuluk il birinciliği Okçuluk il ikinciliği Tekvando il birinciliği Tekvando il birinciliği Lisanlı öğrenci sayısı:70
Öğrenme stilleri envanteri	1-Bedensel öğrenme stiline sahip öğrenciler sürekli hareket halinde olmayı ve yaparak-yaşayarak

	<p>öğrenmeyi tercih etmektedirler.</p> <p>2-İşitsel öğrenme stilini tercih eden öğrenciler daha çok dinleyerek ve konuşarak öğrenmeyi tercih etmektedirler. Öğretmenler bu tip öğrencilere sesli okuma çalışmaları yaptırabilirler.</p> <p>3-Görsel öğrenme stiline sahip öğrenciler bakarak öğrenmeyi tercih etmektedirler. Kavram haritaları bu tip öğrencilerin anlama düzeyini artırabilir.</p>
Devam-devamsızlık verileri	<p>5 Gün Devamsızlık 416 Öğrenci</p> <p>15 Gün Devamsızlık 168 Öğrenci</p> <p>25 Gün Devamsızlık 22 Öğrenci</p> <p>30 Gün ve üzeri Devamsızlık 3 Öğrenci</p>
Okul disiplinini etkileyen faktörler analizi	<p>“Öğrenciler birbirlerine karşı aşırı tahammülsüzlük. Ergenlik döneminde olmalarından veya kendilerini kanıtlama çabaları buna sebep olabilir. Kavga etmeleri için birbirlerine bakmaları bile yeterli olabiliyor bazen.”</p> <p>“Kız arkadaşları ya da erkek arkadaşları varsa birbirlerini kıskandıkları için kavga edebilirler.”</p> <p>“Kendilerinden güçsüz olduğunu düşündükleri arkadaşlarına karşı acımasız davranabiliyorlar. Sözlü ya da fiziksel zorbalık yapıyorlar.”</p> <p>“Teneffüs saatlerinde tuvaletlerde ya da yangın merdivenleri boşluğunda sıklıkla karşılaştığımız bir sorun, sigara içmeleri.”</p> <p>“Sigara kullanımı lise çağındaki öğrencilerde maalesef çok fazla ve okulda da bundan vazgeçmiyorlar.</p> <p>“Öğrenci ailesinden şiddeti öğrenmiş olarak okula geliyor. Aynı şeyleri okulda da yapıyor.”</p> <p>“Sosyal medyada birbirlerini rahatsız edecek mesajlar atıp, okulda bunu kavgaya dönüştürebiliyorlar.”</p> <p>“Çocuk kendisini değersiz hissediyor. Ailesinde şiddete tanık olmuş, kavga etmek normal geliyor.”</p> <p>“Ceza türleri yanlış, öğrenci için yeteri kadar caydırıcı değil. Çocuk aldığı disiplin cezasını övünerek anlatıyor. Şiddeti normalleştirmişler kendi aralarında.</p>
İnsan kaynakları verileri	<p>İdareci, 3</p> <p>Öğretmen 50</p> <p>Destek personeline 4</p> <p>Memur 1</p> <p>Lisans 43</p> <p>Yüksek lisans 9</p> <p>Doktora 1</p>
Öğretmenlerin hizmet içi eğitime katılma oranları	%96
Öğrenme ortamı verileri	Sınıf Sayısı 25

	Kütüphane 1 Öğretmenler odası 1 İdari odalar 3 Konferans salonu 1
Okul/kurum ortamını değerlendirme anketi	<ul style="list-style-type: none">• Öğrencilerin küçük bir kısmı isteklerinin dikkate alınmadığını düşünüyor.• Anlamadığı konuları öğretmenlerine sorduğunda içtenlikle yanıt aldığını söyleyen öğrenci çoğunluktadır.• Disiplin kuralları konusunda bilgisi yetersiz olduğunu az sayıda öğrenci düşünüyor.• Okulda problemlerin bilindiğini ve çözümü için çaba sarf edildiğini çoğunluk düşünüyor□ Öğrencilerin büyük çoğunluğu okul yönetiminin öğrencileri desteklediğini düşünüyor.• Öğrencilerin çoğunluğu öğretmenlerin samimi ve dinlemeye açık olduklarını düşünüyor.• Öğrencilerin büyük çoğunluğu sınıf rehber öğretmenlerine sorunlarını rahatlıkla söyleyebildiğini belirtmişlerdir.• Öğrencilerin büyük çoğunluğu sınıf rehber öğretmenlerinin problemleri ile yakından ilgilendiğini belirtmişlerdir.• Öğrencilerin büyük çoğunluğu sınıf rehber öğretmenlerini tanıdıklarını belirtmişlerdir.• Öğrencilerin büyük çoğunluğu sınıf rehber öğretmenlerinin sınıflarıyla yakından ilgilendiğini belirtmişlerdir.

2.7.2. İnsan Kaynakları

Okul/kurumun hedefleriyle uyumlu, kurumsal ve bireysel performans için kritik olan bilgi, beceri ve tutumların tümünü kapsamalıdır. Personele ilişkin nicel veriler ile personelin sahip olduğu niteliklerin analizi yapılmalıdır.

Okulumuzun çalışanlarına ilişkin bilgiler altta yer alan tabloda belirtilmiştir.

Tablo 3. Personel Bilgileri

Unvan	Erkek	Kadın	Toplam
Okul Müdürü ve Müdür Yardımcısı	3	-	3
Sınıf Öğretmeni	-	-	-
Branş Öğretmeni	22	28	50
Rehber Öğretmen	1	1	2
İdari Personel	1	-	1
Yardımcı Personel	4	4	8
Güvenlik Personeli	-	-	-
Toplam Çalışan Sayıları	6	5	11

2.7.3. Teknolojik Düzey

Okul/kurumun teknolojik altyapısı ve teknolojiyi kullanabilme düzeyi belirlenir. Okul/kurumlarda derslerde ve ders dışı etkinliklerde kullanılmakta olan araç gereçlerin sayısı ve ihtiyaç durumu belirlenmelidir. Bu aşamada okul/kurumda hangi işlemlerin elektronik ortamda yapıldığı, gelecekte hangi iş ve işlemlerin elektronik ortamda yapılmasının düşünüldüğü de belirtilmelidir.

Teknolojik kaynaklar başta olmak üzere okulumuzda bulunan çalışır durumdaki donanım malzemelerine ilişkin bilgilere Tablo 6'da yer verilmiştir.

Tablo 6. Teknolojik Kaynaklar Tablosu

Teknolojik Kaynaklar			
Akıllı Tahta Sayısı	29	Yazıcı Sayısı	5
Masaüstü Bilgisayar Sayısı	6	Fotokopi Makinası Sayısı	1
Taşınabilir Bilgisayar Sayısı	2	TV Sayısı	1
Projeksiyon Sayısı	1	İnternet Bağlantı Hızı	50 Mbps

2.7.4. Mali Kaynaklar

Kurumun mali kaynakları, bütçe büyüklüğü, döner sermaye, okul-aile birliği gelirleri, kantin vb. gelirler ve harcama kalemleri ortaya konulur. Bütçe işlemlerinin kim tarafından yürütüldüğü belirtilir. Enflasyon oranı da dikkate alınarak plan dönemi boyunca gerçekleşecek kaynak artışı tahmini olarak belirlenir.

Okulumuzun genel bütçe ödenekleri, okul aile birliği gelirleri ve diğer katkılarda dâhil olmak üzere gelir ve giderlerine ilişkin son üç yıl gerçekleşme bilgileri alttaki tabloda verilmiştir.

Tablo 7. Gelir/Gider Tablosu

Yıllar	Gelir Miktarı	Gider Miktarı
2021	253627 TL	253627TL
2022	334515TL	334515 TL
2023	512826 TL	512826 TL

2.7.5. İstatistiki Veriler

Okulumuzun binası ile açık ve kapalı alanlarına ilişkin temel bilgiler Tablo 8'de yer almaktadır.

Tablo 8. Okul Yerleşkesine İlişkin Bilgiler

Okul Bölümleri		Özel Alanlar	Var	Yok
Okul Kat Sayısı	3	Çok Amaçlı Salon	X	
Derslik Sayısı	25	Çok Amaçlı Saha		X
Derslik Alanları (m2)	42	Kütüphane	X	
Kullanılan Derslik Sayısı	25	Fen Laboratuvarı		X
Şube Sayısı	25	Bilgisayar Laboratuvarı		X
İdari Odaların Alanı (m2)	100	İş Atölyesi		X
Öğretmenler Odası (m2)	114	Beceri Atölyesi		X
Okul Oturum Alanı (m2)	928	Pansiyon		X
Okul Bahçesi (Açık Alan)(m2)	825			
Okul Kapalı Alan (m2)	928			
Sanatsal, bilimsel ve sportif amaçlı toplam alan (m ²)	420			
Kantin (m2)	30			
Tuvalet Sayısı	38			

2.7.6. Sınıf ve Öğrenci Bilgileri

Okulumuzda yer alan sınıflar ve bu sınıflarda öğrenim gören öğrenci sayıları alttaki tabloda yer almaktadır.

Tablo 9. Öğrenci Sayıları

SINIFI	Kız	Erkek	Toplam	SINIFI	Kız	Erkek	Toplam
9-A	26	12	38	10-H	12	12	24
9-B	14	19	32	10-İ	25	12	37
9-C	21	14	34	11-A	21	13	34
9-D	24	11	35	11-B	20	15	35
9-E	24	12	36	11-C	21	13	34
9-F	20	14	34	11-D	19	12	31
10-A	24	13	37	11-E	23	8	31
10-B	23	12	35	11-F	15	5	20
10-C	16	19	35	12-A	15	6	21
10-D	24	15	39	12-B	13	11	24
10-E	23	15	38	12-C	14	7	21
10-F	17	18	35	12-D	4	5	9
10-G	18	16	34				

2.8. Çevre Analizi (PESTLE)

Çevre analiziyle okul/kurum üzerinde etkili olan veya olabilecek politik, ekonomik, sosyo-kültürel, teknolojik, yasal çevresel dış etkenlerin tespit edilmesi amaçlanır. Dış çevreyi oluşturan unsurlar (nüfus, demografik yapı, coğrafi alan, kentsel gelişme, sosyokültürel hayat, ekonomik, sosyal, politik, kültürel durum, çevresel, teknolojik ve rekabete yönelik etkenler vb.) okul ve kurumun kontrolü dışındaki koşullara bağlı ve farklı eğilimlere sahiptir. Bu unsurlar doğrudan veya dolaylı olarak okul/kurumun faaliyet alanlarını etkilemektedir.

Bu analizde; büyük resme bakarak idareyi etkileyen veya etkileyebilecek değişiklikler, eğilimler vb. durumların sınıflandırılması sağlanmıştır. Analiz adında yer alan baş harflerden de anlaşılacağı gibi idare üzerinde etkili olan/olabilecek;

- Politik (Political)
- Ekonomik (Economic)
- Sosyokültürel (Socio-cultural)
- Teknolojik (Technological)
- Yasal (Legal)
- Çevresel (Environmental)

dış etkenler tespit edilmiştir. Analizde ayrıca; tespit edilen hususlar gerçekleştiğinde oluşturacağı potansiyel fırsat ve tehditler ortaya konulacaktır. Böylece tespitlerin ve ihtiyaçların belirlenmesi ve buna yönelik stratejilerin geliştirilmesi sağlanacaktır.

Tablo 10. PESTLE Analizi

P (Politik)	E (Ekonomik)	S (Sosyokültürel)	T (Teknolojik)	L (Yasal)	E (Çevresel)
<ul style="list-style-type: none">• Kalkınma Planı ve Orta Vadeli Program,• Bakanlık, il ve ilçe stratejik planlarının incelenmesi,• Yasal yükümlülüklerin belirlenmesi,• Oluşturulması gereken kurul ve komisyonlar,• Okul/kurum çevresindeki politik durum.	<ul style="list-style-type: none">• Okul/kurumun bulunduğu çevrenin genel gelir durumu,• İş kapasitesi,• Okul/kurumun gelirini arttırıcı unsurlar,• Okul/kurumun giderlerini arttıran unsurlar,• Tasarruf sağlama imkânları,• İşsizlik durumu,• Mal-ürün ve hizmet satın alma imkânları,• Kullanılabilir	<ul style="list-style-type: none">• Kariyer beklentileri,• Ailelerin ve öğrencilerin bilinçlenmeleri,• Aile yapısındaki değişimler (geniş aileden çekirdek aileye)• e- Devlet uygulamaları,• Okul/kurumun teknoloji kullanım durumu• Nüfus artışı, Göç,• Nüfusun yaş gruplarına göre dağılımı,• Hayat beklentilerindeki değişimler (Hızlı para kazanma hırsı, lüks yaşama	<ul style="list-style-type: none">• Okul/kurumun teknoloji kullanım durumu• e- Devlet uygulamaları• Dijital Platformlar üzerinden uzaktan eğitim imkânları,• Okul/kurumun sahip olmadığı teknolojik araçlar• Personelin ve öğrencilerin teknoloji kullanım kapasiteleri,• Personelin ve öğrencilerin sahip olduğu	<ul style="list-style-type: none">• Ulusal ve Uluslararası Mevzuat• Mevzuat Değişiklikleri• Sağlık, Güvenlik, Eğitim gibi Sektörel Düzenlemeler	<ul style="list-style-type: none">• Hava ve su kirlenmesi,• Toprak yapısı,• Bitki örtüsü,• Doğal kaynakların korunması için yapılan çalışmalar,• Çevrede yoğunluk gösteren hastalıklar,• Doğal afetler (deprem kuşağında bulunma, Covid 19, kene vakaları vb.)

	bütçe	düşkünlük, kırsal alanda kentsel yaşam), • Beslenme alışkanlıkları, • Değerler, mesleki etik kuralları vb.	teknolojik araçlar, • Teknoloji alanındaki gelişmeler • Teknolojinin eğitimde kullanımı		
--	-------	---	--	--	--

2.9. GZFT (Güçlü, Zayıf, Fırsat, Tehdit) Analizi

GZFT (Güçlü Yönler, Zayıf Yönler, Fırsatlar ve Tehditler) durum analizi kapsamında kullanılan temel yöntemlerdendir. Okulumuzun mevcut durumunu ortaya koyabilmek için geniş katılımlı bir grup ile GZFT analizi yapılmıştır.

Okulumuzda yapılan GZFT analizinde okulun güçlü ve zayıf yönleri ile okulumuz için fırsat ve tehdit olarak değerlendirilebilecek unsurlar tespit edilmiştir.

Güçlü Yönler

Öğrenciler	Okulumuzun merkezi bir konumda olması Akademik düşünen öğrenci profilinin olması Ulaşımın kolay olması Öğrencilerimiz öğrenmeye açıktır. Ortaokuldaki puan ortalamaları birbirine yakın ve akademik başarıları yüksektir. Okulu sahiplenirler. Birbirleri ile ilişkileri olumludur
Çalışanlar	Kurum kültürüne sahip olmaları Ekip ruhu ile işbirliği içinde hareket etmeleri Deneyimli ve tecrübeli olmaları Yönetici-öğretmen-öğrenci ve veli iletişiminin iyi olması
Veliler	Ailelerin bilinç düzeyinin yüksek olması Sosyo-ekonomik yönlerden iyi olmaları
Donanım	Sınıfların Akıllı tahta ile donatılması Güçlü internet ağı
Bütçe	Kantin gelirleri Hayırsever destekleri Genel bütçe
Yönetim Süreçleri	Deneyimli ve liyakatli bir kadronun bulunması
İletişim Süreçleri	Okul yönetimi ile öğretmenler ve veliler arasında güçlü iletişim
Bina ve Yerleşke	Kontrol edilebilir olması

Zayıf Yönler

Öğrenciler	Teknolojinin olumsuz etkileri Disiplin sorunları Çevre faktörleri Yabancı dil yeterliliği Bilgi iletişim teknolojilerinin amaç dışı kullanımı 11 ve 12. Sınıf öğrencilerimiz özel okullara ve açık öğretim lisesine nakil gitme eğilimindedir.
Veliler	Eğitim sürecine müdahale
Bina ve Yerleşke	Yeni bina ihtiyacı Okul bahçesinin kullanım olarak işlevsel olmaması
Donanım	Laboratuvarların olmaması Akıllı tahtalardan faydalanma düzeyi
Bütçe	Okul - Aile Birliğine veli desteği yeterli değildir. Acil ihtiyaç bütçesinin yokluğu
Çalışanlar	Destek Personel sayısı
Yönetim Süreçleri	Ödüllendirme sistemi İnsan kaynakları yönetim politikalarının yeterliliği İzleme ve değerlendirme yeterliliği
İletişim Süreçleri	Çalışanlar arası sosyal - kültürel etkinliklerin az oluşu,

Fırsatlar

Politik	Okul öncesi eğitime verilen önem Eğitim alanında bilinçli atılımlar İhtiyaçlara uygun projeler
Ekonomik	Eğitime ayrılan kaynak Hayırseverler Mezunlar
Sosyolojik	Köklü bir üniversitenin varlığı İlin tarihi dokusunun zenginliği Manevi ve kültürel zenginlik
Teknolojik	Teknolojinin eğitim üzerindeki etkisi
Mevzuat-Yasal	Eğitimde fırsat eşitliği
Ekolojik	Çevre bilincindeki artış

Tehditler

Politik	Eđitim sisteminde sürekli yenilenen programlar Destek personel yetersizliđi Sınav sistemindeki deđişiklikler Yerel yönetimlerin eğitime politikaları
Ekonomik	Teknolojinin hızlı gelişmesiyle birlikte yeni üretilen cihaz ve makinelerin maliyeti
Sosyolojik	Olumsuz çevre koşullarından kaynaklı rehberlik ihtiyacı Kitle iletişim araçlarının olumsuz etkileri İlin nitelikli göç vermesine karşılık niteliksiz göç alması
Teknolojik	Teknolojinin kişiler üzerindeki olumsuz etkileri
Mevzuat-Yasal	Velilerin eğitime yönelik duyarlılık düzeylerindeki farklılıklar Mevzuat deđişiklikleri
Ekolojik	Çevre temalı düzenlemelerin yenilenememesi ve uygulamada yaşanan problemler

2.10. Tespit ve İhtiyaçların Belirlenmesi

Durum analizi çerçevesinde gerçekleştirilen tüm çalışmalardan elde edilen veriler; paydaş anketleri, toplantı tutanakları vs. göz önünde bulundurularak özet bir bakış geliştirilmesi sürecidir. Oluşturulan tablo amaç ve hedeflere ulaşmak için temel yapıyı oluşturacaktır.

Tablo 11. Tespit ve İhtiyaçların Belirlenmesi

Durum Analizi Aşamaları	Tespitler	İhtiyaçlar
Uygulanmakta Olan Stratejik Planın Deđerlendirilmesi	İzleme ve deđerlendirme çalışmalarında eksiklikler saptanmıştır.	İzleme ve deđerlendirme için etkin bir sistem kurulması
Paydaş Analizi	Aileler ile iletişim ve iş birliđi yetersizdir.	Aileler ile ilişkileri güçlendirecek bir ekosistemin kurulması
Okul İçi Analiz	Öğrencilerin öğrenme stilleri arasında en yüksek yüzde (%90) sosyal öğrenmedir.	İş birlikçi öğretim tekniklerine ağırlık verilmesi

BÖLÜM III

3. GELECEĐE BAKIŐ

MİSYON, VİZYON VE TEMEL DEĐERLER

Okul M¼d¼rl¼ğ¼m¼z¼n Mısyon, vızyon, temel ilke ve deđerlerinin oluŐturulması kapsamında ¼đretmenlerimiz, ¼đrencilerimiz, velilerimiz, alıŐanlarımız ve diđer paydaŐlarımızdan alınan g¼r¼Őler, sonucunda stratejik plan hazırlama ekibi tarafından oluŐturulan Mısyon, Vızyon, Temel Deđerler; Okulumuz ¼st kurulana sunulmuŐ ve ¼st kurul tarafından onaylanmıŐtır.

3.1. MİSYON

Toplumdaki her bireyin eđitim ¼đretim imkânlarından eŐit Őartlarda faydalandıđı, bilgi, beceri, ¼zg¼ven ve sorumluluđu y¼ksek, giriŐimci, yeniliki, temel deđerlerini ve milli k¼lt¼r¼n¼ ¼z¼msemiŐ, ađın koŐullarına hızla uyum sađlayabilen demokratik, ađdaŐ, mutlu bireyler yetiŐtirebilmek iin gerekli ortamları sađlamak.

3.2. VİZYON

Evrensel eđitim ve ¼đretim ilkeleri dođrultusunda yetiŐtirdiđi insan modeliyle eđitim ve ¼đretimin her zaman ¼nc¼s¼ olmak.

3.3. TEMEL DEĐERLERİMİZ

- 1) EŐitlik
- 2) Liyakat
- 3) Tarafsızlık
- 4) PaylaŐımcılık
- 5) Teknolojik adaptasyon
- 6) Őeffaflık

BÖLÜM IV

4. AMAÇ, HEDEF, PERFORMANS GÖSTERGESİ İLE STRATEJİLER

Bu bölümde, stratejik amaçlar, hedefler, performans göstergeleri ile stratejiler yer almaktadır.

TEMA I: KURUMSAL KAPASİTE

Amaç	A3. Okulların kurumsal kapasite ve yeterlilikleri verimli ve sürdürülebilir bir şekilde geliştirilecektir						
Hedef 1.1	H3.1. Okulun fiziki mekânları ihtiyaç ve hedefleri doğrultusunda iyileştirilmesi sağlanacaktır.						
Performans Göstergeleri	Hedefe Etkisi (%)	Plan Dönemi Başlangıç Değeri	2024	2025	2026	2027	2028
PG3.1.1. İyileştirilen fiziki mekân (derslik, spor salonu, kütüphane, pansiyon vb.) sayısı	40	25	25	25	25	25	25
PG3.1.2. Fiziksel mekanların temizlik ve hijyenine ilişkin memnuniyet oranı (%)	30	65	70	72	75	78	80
PG3.1.3. Altyapı ve donatım eksikliği bulunan fiziksel birim sayısı	30	1	1	0	0	0	0
Stratejiler	S1. Okulun fiziki mekânlarının durum tespiti yapılacak ve iyileştirilme için önceliklendirilmiş bir plan doğrultusunda çalışmalar yapılacaktır. S2. Fiziki mekânların iyileştirilmesi için kamu idareleri, belediyeler ve işverenlerle iş birlikleri yapılacaktır. S3. Bilişim altyapısını güçlendirme çalışmaları yapılacaktır. S4. Temizlik ve hijyen memnuniyet düzeyi belirlemek için anketler uygulanarak yapılacak değerlendirmeler sonucunda gerekli tedbirler alınacaktır.						

Amaç	A3. Okulların kurumsal kapasite ve yeterlilikleri verimli ve sürdürülebilir bir şekilde geliştirilecektir.						
Hedef 1.2	H3.2. Okul yöneticilerinin ve öğretmenlerin mesleki gelişimleri ve motivasyonları güçlendirilecektir.						
Performans Göstergeleri	Hedefe Etkisi (%)	Plan Dönemi Başlangıç Değeri	2024	2025	2026	2027	2028
PG3.2.1. Hizmet içi eğitim alan yönetici oranı (%)	40	3	3	3	3	3	3
PG3.2.2 Hizmet içi eğitim alan öğretmen oranı (%)	30	48	50	50	50	50	50
PG3.2.3. Uzaktan hizmet içi eğitime katılan öğretmen oranı (%)	30	48	50	50	50	50	50
Stratejiler	S1. Okul yöneticilerinin ve öğretmenlerin mesleki gelişim ihtiyaçları tespit edilerek, bu ihtiyaçları gidermeye yönelik bir mesleki gelişim planı hazırlanacaktır. S2. Okul yöneticilerinin ve öğretmenlerin uzaktan hizmet içi eğitimlere katılmaları teşvik edilecektir. S3. Okul personelinin motivasyon, iş doyumunu ve kurumsal bağlılık düzeylerini artıracak çalışmalar yapılacaktır.						

Amaç	A3. Okulun amaçlarına ulaşmasını sağlayacak kurumsal imkân ve yetkinlikler verimli ve sürdürülebilir bir şekilde geliştirilecektir.						
Hedef 2.1	H3.3. Eğitim ve öğretimin sağlıklı ve güvenli bir ortamda gerçekleştirilmesi için okul sağlığı ve güvenliği geliştirilecektir						
Performans Göstergeleri	Hedefe Etkisi (%)	Plan Dönemi Başlangıç Değeri	2024	2025	2026	2027	2028
PG3.3.1. Okulda yaşanan kaza sayısı	10	4	3	2	1	1	1
PG3.3.2. Bağımlılıkla mücadele ile ilgili konularda eğitim alan öğrenci, öğretmen ve veli oranı (kırılım yapılacak)	10	%5	%5,5	%6	%6,2	%6,5	%7
PG3.3.3. Akran zorbalığı ve siber zorbalıkla ilgili konularda eğitim alan öğrenci ve öğretmen sayısı (kırılım yapılacak)	10	356	400	450	500	600	720
PG3.3.4. Sağlıklı beslenme ve obezite ile ilgili konularda verilen eğitim alan öğrenci, öğretmen ve veli oranı (kırılım yapılacak)	10	71	90	120	180	230	275
PG3.3.5. Hijyen, gıda güvenliği, bulaşıcı hastalıklar ile ilgili konularda verilen eğitim alan öğrenci, öğretmen ve veli oranı (kırılım yapılacak)	10	%6,2	%6,5	%7	%7,5	%8	%8,5
PG3.3.6. Disiplin kuruluna sevk edilen olay sayısı	10	52	45	40	35	30	25
PG3.3.7. Afete hazırlık eğitimlerine katılan öğrenci ve öğretmen sayısı (kırılım yapılacak)	10	260	280	300	325	380	420
PG3.3.8. İlyardım eğitimlerine katılan öğrenci ve öğretmen sayısı (kırılım yapılacak)	10	15	30	45	60	75	90
PG3.3.9 Sivil savunma eğitimlerine katılan öğrenci ve öğretmen sayısı (kırılım yapılacak)	10	20	30	40	50	60	80
PG3.3.10. Afet ve acil durum tatbikat sayısı	5	2	3	4	4	4	4
PG3.3.11. Onur belgesi alan öğrenci sayısı	5	27	30	35	40	45	50
Stratejiler	S1. Öğrenci, öğretmen ve velilerde farkındalık oluşturmak için bağımlılıkla mücadele, akran zorbalığı, siber zorbalık, sağlıklı beslenme ve obezite, hijyen, bulaşıcı hastalıklar ve gıda güvenliği gibi konularda alan uzmanları ile iş						

	<p>birliğinde eğitimler düzenlenecektir.</p> <p>S2. Okulda yaşanan disiplin olaylarının nedeni rehber öğretmen koordinasyonunda sınıf rehber öğretmeni ve öğrencilerin diğer öğretmenleriyle iş birliğinde tespit edilerek bu konuda çalışmalar yapılarak öğrencilerin ve velilerin farkındalıkları artırılacaktır.</p> <p>S3. Başarılı ve örnek davranış sergileyen öğrencilerin onur belgesiyle ödüllendirilmesi ve bu öğrencilerin diğer öğrencilere örnek olması sağlanacaktır.</p> <p>S4. Doğa, insan ve teknoloji kaynaklı (deprem, sel, heyelan, yangın, çığ ve salgın hastalıklar vd.) afetlere karşı gerekli tedbirlerin alınması için çalışmalar yapılacaktır.</p> <p>S5. Doğa, insan ve teknoloji kaynaklı (deprem, sel, heyelan, yangın, çığ ve salgın hastalıklar vd.) konularında alan uzmanları ile iş birliğinde öğretmen, öğrenci ve velilere farkındalık eğitimleri verilecektir.</p> <p>S6. Sivil savunma alanında öğrenci kulüp faaliyetleri kapsamında etkinlikler düzenlenecektir.</p> <p>S7. Okulun afet ve acil durum eylem planının güncel tutulması sağlanacaktır.</p> <p>S8. Afet ve acil durum tatbikatları düzenlenecektir.</p>
--	--

TEMA II: EĞİTİM ÖĞRETİME ERİŞİM ve KATILIM

Eğitim ve öğretime erişim okullaşma ve okul terki, devam ve devamsızlık, okula uyum ve oryantasyon, özel eğitime ihtiyaç duyan bireylerin eğitime erişimi, yabancı öğrencilerin eğitime erişimi ve hayat boyu öğrenme kapsamında yürütülen faaliyetlerin ele alındığı temadır.

Amaç	A1. Öğrencilerin eğitim ve öğretime etkin katılımlarıyla süreci tamamlamalarını sağlamak						
Hedef 3.1	H1.1. Öğrencilerin okula erişim, devam ve okulu tamamlama oranları artırılacaktır.						
Performans Göstergeleri	Hedefe Etkisi (%)	Plan Dönemi Başlangıç Değeri	2024	2025	2026	2027	2028
PG1.1.1. Bir eğitim ve öğretim yılında devamsızlık süresi 20 günden fazla olan öğrenci oranı (%)	20	%21	%18	%15	%13	%11	%10
PG1.1.2. Bir eğitim ve öğretim yılında sınıf tekrar eden öğrenci oranı (%)	20	2	1	0	0	0	0
PG1.1.3. Bir eğitim ve öğretim yılında örgün eğitimden ayrılan öğrenci oranı (%)	10	3	2	1	0	0	0
PG1.1.4. Okula kayıt olanların mezun olma oranı (%)	10	%99	%99	%99	%99	%99	%100
PG1.1.5. Bir eğitim ve öğretim yılında destekleme ve yetiştirme kurslarına kayıt yaptıran öğrenci oranı (%)	10	240	250	260	260	265	270
PG1.1.6. Destekleme ve yetiştirme kurslarındaki	10	%50	%40	%30	%20	%10	%5

toplam ders saatinin 1/5'ine devam etmeyen öğrenci oranı (%)							
PG1.1.7. Destek eğitiminden faydalanan özel eğitime gereksinimi olan öğrenci oranı	10	12	10	8	6	4	2
PG1.1.8 Telafi eğitiminden faydalanan öğrenci sayısı	10	0	0	0	0	0	0
Stratejiler	<p>S1. Öğrencilerin devamsızlık nedenleri belirlenecek, öğrenci ve veli iş birliğiyle bu nedenleri ortadan kaldırmaya yönelik çalışmalar yürütülecektir.</p> <p>S2. Öğrenci devamsızlığının olumsuz etkilerini azaltmaya yönelik eksik kazanımların giderilmesi amacıyla sosyal etkinlikler, uzaktan öğrenme olanaklarına ilişkin farkındalık çalışmaları gibi telafi tedbirleri alınacaktır.</p> <p>S3. Okula aidiyeti artırmak amacıyla diğer kurumlarla iş birliği yapılarak ortamının öğrencilerin akademik, sosyal, kültürel, sanatsal ve sportif faaliyetlere katılımı sağlanacaktır.</p> <p>S4. Sınıf tekrarı nedenleri araştırılarak buna yönelik önleyici tedbirler geliştirilecektir.</p> <p>S5. DYK kurslarına devamsızlık nedenleri araştırılarak devamsızlığı azaltacak çalışmalar yapılacaktır.</p> <p>S6. Öğrencilerin örgün eğitimden ayrılma nedenleri araştırılıp okul kaynaklı nedenlerin ortadan kaldırılmasına yönelik tedbirler alınacaktır.</p> <p>S7. Özel eğitim ihtiyacı olan öğrencilerin uygun alanda eğitim alabilmeleri için rehberlik ve yönlendirme faaliyetleri yapılacaktır.</p> <p>S8. Öğrencilerin okula, okul kültürüne ve eğitim alacakları alana uyumunu güçlendirmek için çalışmalar yürütülecektir.</p> <p>S9. Tam öğrenme modeli benimsenip öğrenme eksiklikleri ve kayıpları olan öğrencilere yönelik bireysel çalışmalar yapılacaktır</p>						

TEMA III: EĞİTİM VE ÖĞRETİMDE KALİTE

Eğitim ve öğretimde kalitenin artırılması başlığı esas olarak eğitim ve öğretim faaliyetinin hayata hazırlama işlevinde yapılacak çalışmaları kapsamaktadır.

Bu tema altında akademik başarı, sınav kaygıları, sınıfta kalma, ders başarıları ve kazanımları, disiplin sorunları, öğrencilerin bilimsel, sanatsal, kültürel ve sportif faaliyetleri ile istihdam ve meslek edindirmeye yönelik rehberlik ve diğer mesleki faaliyetler yer almaktadır.

Amaç	A2. Öğrencilerin ilgi, yetenek ve akademik becerileri doğrultusunda üst öğretime hazırlanması, yaratıcı, yenilikçi, girişimci, üretken, kalkınmaya destek veren, bireyler olarak yetiştirilmesi sağlanacaktır.						
Hedef 3.2	H2.1. Öğrencilerin derslerdeki akademik başarıları artırılacaktır.						
Performans Göstergeleri	Hedef Etkisi (%)	Plan Dönemi Başlangıç Değeri	2024	2025	2026	2027	2028
PG2.1.1. Matematik dersi yıl sonu başarı puanı	20	85,76	86	86,2	86,4	86,8	87
PG2.1.2. Türkçe dersi yıl sonu başarı puanı	20	86,34	86,5	86,8	87,0	87,2	88
PG2.1.3. Sosyal bilimler alan dersleri yıl sonu başarı puanı	15	90,04	91,0	91,3	91,6	92,0	92,5

PG2.1.4. Fen bilimleri alan dersleri yıl sonu başarı puanı	15	78,83	79,0	79,2	79,5	79,78	80
PG2.1.5. Yabancı dil dersleri yıl sonu başarı puanı	15	87,87	88,0	88,3	88,6	89,0	89,5
PG2.1.6. Öğrenci başına okunan kitap ortalaması	15	11	12	14	16	18	20
Stratejiler	<p>S1. Öğrencilerin kazanım eksiklikleri tespit edilerek destekleme ve yetiştirme kurslarıyla akademik yeterliklerinin artırılması sağlanacaktır.</p> <p>S2. Bakanlığın hazırladığı dijital platformlar aracılığıyla öğrencilerin tamamlayıcı ve destekleyici eğitim almaları sağlanacaktır.</p> <p>S3. Okulda düzenlenen münazara, panel vb. etkinlikler vasıtasıyla öğrencilerin dili kullanma ve kendilerini ifade etme becerileri geliştirilecektir.</p> <p>S4. Öğrencilerin kitap okumasını teşvik etmek için etkinlikler düzenlenecektir.</p> <p>S5. Okul içinde makale, kompozisyon yazma, resim yapma vb. yarışmalar düzenlenecek ve öğrencilerin ödüllendirilmesi sağlanacaktır.</p> <p>S6. Derslerde proje tabanlı yöntem kullanılarak öğrencilerin analiz, sentez ve değerlendirme becerilerinin geliştirilmesi sağlanacaktır.</p> <p>S7. Her bir öğrencinin hazır bulunuşluk seviyesine uygun en az bir proje ve etkinliğe katılması sağlanacaktır</p>						

MALİYETLENDİRME

2024-2028 Stratejik Planı Faaliyet/Proje Maliyetlendirme Tablosu

Kaynak Tablosu	2024	2025	2026	2027	2028	Toplam
Genel Bütçe	500.000	600.000	750.000	900.000	1.100.000	3.850.000
Valilikler ve Belediyelerin Katkısı	0	0	0	0	0	0
Diğer (Okul Aile Birlikleri)	100.000	125.000	150.000	180.000	220.000	775.000
TOPLAM	600.000	725.000	900.000	1.080.000	1.320.000	4.625.000

MALİYET TABLOSU

STRATEJİK AMAÇ/ HEDEF	Plan Dönemi				
	2024	2025	2026	2027	2028
STRATEJİK AMAÇ 1	50.000	65.000	75.000	85.000	120.000
Hedef 1.1	25.000	35.000	40.000	45.000	60.000
Hedef 1.2	25.000	30.000	35.000	40.000	60.000
STRATEJİK AMAÇ 2	50.000	65.000	65.000	75.000	80.000
Hedef 2.1	50.000	65.000	65.000	75.000	80.000
STRATEJİK AMAÇ 3	50.000	65.000	75.000	80.000	120.000
Hedef 3.1	25.000	35.000	40.000	45.000	65.000
Hedef 3.2	25.000	30.000	35.000	40.000	55.000
GENEL YÖNETİM GİDERLERİ	450.000	530.000	685.000	840.000	1.000.000
TOPLAM	600.000	725.000	900.000	1.080.000	1.300.000

BÖLÜM V

İZLEME VE DEĞERLENDİRME

Okulumuz Stratejik Planı izleme ve değerlendirme çalışmalarında 5 yıllık Stratejik Planın izlenmesi ve 1 yıllık gelişim planının izlenmesi olarak ikili bir ayrıma gidilecektir.

Stratejik planın izlenmesinde 6 aylık dönemlerde izleme yapılacak denetim birimleri, il ve ilçe millî eğitim müdürlüğü ve Bakanlık denetim ve kontrollerine hazır halde tutulacaktır.

Yıllık planın uygulanmasında yürütme ekipleri ve eylem sorumlularıyla aylık ilerleme toplantıları yapılacaktır. Toplantıda bir önceki ayda yapılanlar ve bir sonraki ayda yapılacaklar görüşülüp karara bağlanacaktır.

TUTANAKTIR

Süha Erler Anadolu Lisesi Müdürlüğü 2024-2028 Stratejik Planı kurul üyelerince incelenmiş olup onaylanması ve yayınlanması uygun görülmüştür.

STRATEJİK PLANLAMA ÜST KURULU İMZA SİRKÜSÜ

S. No	Adı Soyadı	Unvanı	İmza
1	Halil İbrahim ÇOLAKKADI	Müdür	
2	Nazif ÖNER	Müdür Yardımcısı	
3	İsmail DÖŞYILMAZ	Öğretmen	
4	Kürşat YILMAZ	Okul Aile Birliği Başk.	
5	Zeynep Deniz TAŞ	Üye	